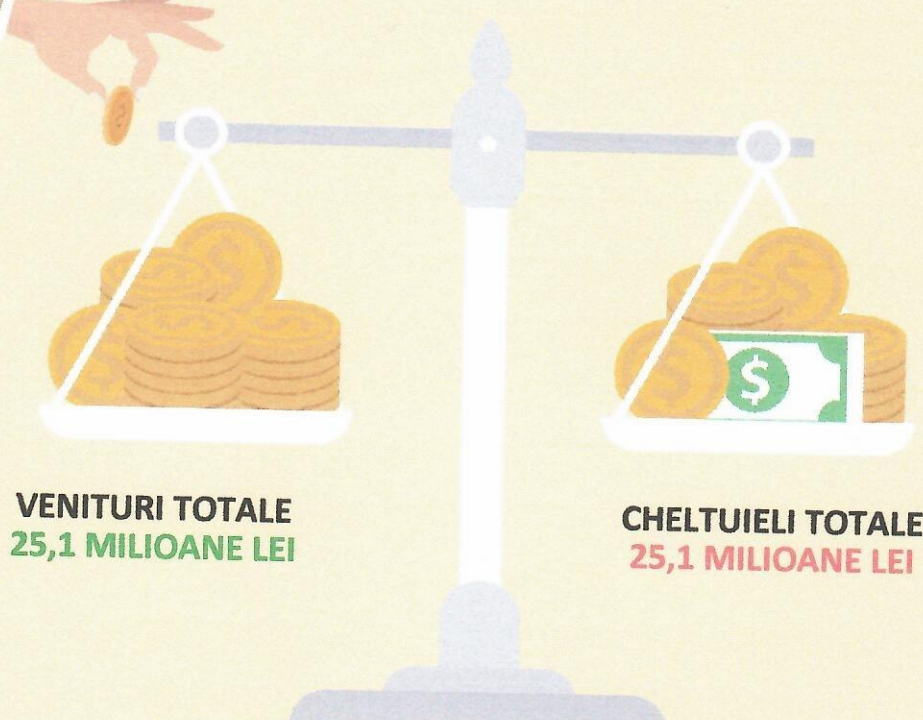
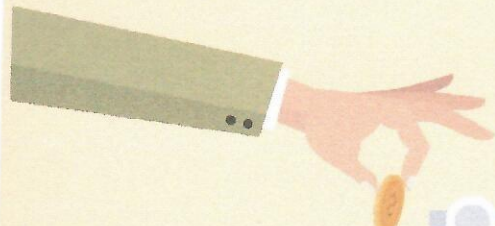
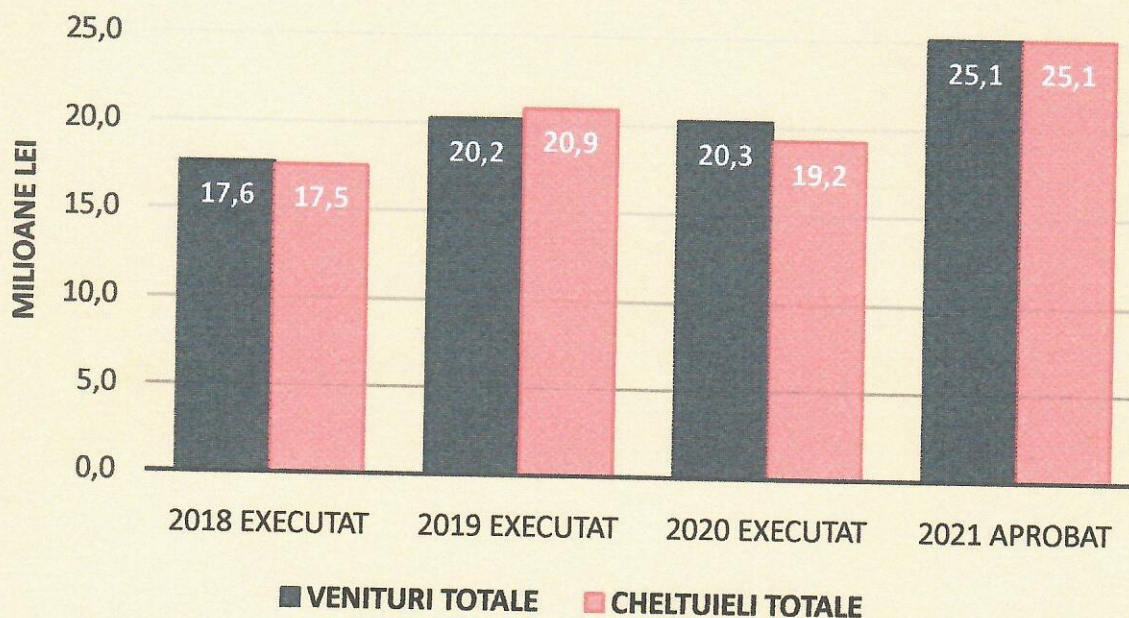




Acest proiect este finanțat de Uniunea Europeană



EVOLUȚIA VENITURILOR ȘI CHELTUIELILOR 2017-2020



Primăria or. Ștefan-Vodă

BUGETUL LOCAL (APROBAT)

PENTRU ANUL 2021

NOȚIUNI PRIVIND FINANȚELE PUBLICE LOCALE PE ÎNȚELESUL CETĂȚENILOR

Buget local - toți banii pe care îi încasează și îi cheltuie primăria pentru activitatea sa și a instituțiilor subordonate timp de un an

Venituri bugetare - toate veniturile primăriei care sunt colectate timp de un an, din veniturile proprii (din taxele și impozitele locale), impozitul din salariul persoanelor fizice, mijloace speciale (din prestarea serviciilor contra plată) precum și din transferuri din bugetul de stat și granturi (finanțări nerambursabile)

Venituri proprii - sunt banii colectați pe teritoriul localității din: impozitele pe proprietate (impozitul funciar și impozitul pe bunurile imobile), taxele locale (conform titlului VII al Codului Fiscal), taxa pentru patenta de întreprinzător, venituri din arenda și locațiunea bunurilor proprietate publică și alte venituri

Defalcări de la impozitele și taxele de stat - reprezintă repartizarea unei părți din impozitele și taxele de stat, colectate pe teritoriul localității de organele de specialitate centrale către bugetul local

Transferuri cu destinație generală - reprezintă banii, care se transferă de la bugetul de stat în bugetul localității conform unei formule de calcul specificată în lege, pentru activitățile primăriei: aparatul primăriei; protecția mediului; amenajarea teritoriului, aprovizionare cu apă, iluminarea străzilor; case de cultură, biblioteci, centre de tineret; protecție socială

Transferuri cu destinație specială - reprezintă banii, care se transferă de la bugetul de stat sau bugetul raional în bugetul localității pentru finanțarea funcțiilor publice: învățământul (grădinițele și învățământul extrașcolar)

Mijloace speciale - veniturile primăriei din prestarea serviciilor: plata pentru certificate de urbanism, plata părintească la grădinițe și alte mijloace intrate legal în bugetul local

Cheltuieli bugetare - reprezintă totalitatea cheltuielilor primăriei pe care le efectuează pe parcursul unui an bugetar, inclusiv pentru toate instituțiile din subordine (grădiniță, casă de cultură, bibliotecă, stadion etc.)

Calendar bugetar - reprezintă orarul activităților ce țin de elaborarea, aprobarea și executarea bugetului local

2

0

2

1

CE INCLUD URMĂTOARELE CHELTUIELI?

Salariile angajaților - reprezintă suma salariilor timp de un an a tuturor angajaților unei instituții (conform grupei de cheltuieli). Aceste cheltuieli includ și contribuțiile pentru asigurările medicale și sociale obligatorii.

Bunuri și servicii - reprezintă cheltuielile privind procurarea bunurilor de valoare mică utilizate zi de zi pentru funcționare fără întrerupere a instituției (fie primărie, fie grădiniță, casa de cultură etc.). Tot aici sunt incluse cheltuielile privind energia electrică, internet, apă potabilă, canalizare etc.

Subsidii - reprezintă un ajutor din partea primăriei pentru o anumită instituție. De obicei acestea reprezintă alocații pentru întreprinderile municipale (pentru a le menține active) sau pentru echipele sportive locale (de fotbal etc.).

Prestațiile sociale - reprezintă ajutoarele bănești alocate de către consiliul local pentru anumite categorii de populație. Totodată acestea includ și indemnizațiile acordate pentru angajații instituțiilor publice pentru foile de boală.

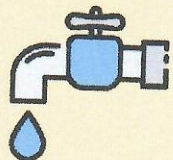
Mijloacele fixe - reprezintă bunurile cu o durată de exploatare de obicei mai mare de un an și includ cheltuielile pentru renovarea și construcția de clădiri, drumuri, reparația de mașini și utilaje, echipamente (calculatoare, mobilier etc.), unelte și scule.

Stocuri de materiale circulante - reprezintă cheltuielile pentru combustibil, materiale de construcție, medicamente, accesorii, birotică și produse alimentare (în cazul grădinițelor).

Alte cheltuieli - cuprind toate cheltuielile ce nu pot fi alocate pe grupele enumerate mai sus.

CHELTUIELILE BUGETULUI LOCAL

ÎN 2021



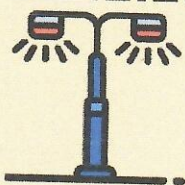
APROVIZIONARE CU APĂ ȘI CANALIZARE SAU

CHELTUIELI PENTRU APROVIZIONAREA CU APĂ

4%

SAU **1047,8 MII LEI** DIN CARE:

Salariile angajaților	159,2 MII LEI	888,1 MII LEI
Bunuri și servicii		
Subsidii	0,0 MII LEI	
Prestații sociale	0,5 MII LEI	
Mijloace fixe	0,0 MII LEI	
Stocuri de materiale circulante	0,0 MII LEI	
Alte cheltuieli	0,0 MII LEI	



Iluminarea străzilor

SAU

CHELTUIELI PENTRU ILUMINATUL STRADAL

3%

SAU **863,8 MII LEI** DIN CARE:

Salariile angajaților	0,0 MII LEI	
Bunuri și servicii		342,50 MII LEI
Subsidii	0,0 MII LEI	
Prestații sociale	0,0 MII LEI	
Mijloace fixe		500,0 MII LEI
Stocuri de materiale circulante	21,30 MII LEI	
Alte cheltuieli	0,0 MII LEI	

2

0

2

1



SERVICII DIN DOMENIUL ECONOMIEI SAU

CHELTUIELI PENTRU DRUMURI

13%

SAU 3159,8 MII LEI DIN CARE:

Salariile angajaților	0,0 MII LEI
Bunuri și servicii	0,0 MII LEI
Subsidii	0,0 MII LEI
Prestații sociale	0,0 MII LEI
Mijloace fixe	3154,8 MII LEI
Stocuri de materiale circulante	0,0 MII LEI
Alte cheltuieli	5,0 MII LEI



DEZVOLTARE COMUNALĂ ȘI AMENAJARE SAU

CHELTUIELI PENTRU DEZVOLTAREA SERVICIILOR COMUNALE

19%

SAU 4870,8 MII LEI DIN CARE:

Salariile angajaților	0,0 MII LEI
Bunuri și servicii	1702, MII LEI
Subsidii	0,0 MII LEI
Prestații sociale	0,0 MII LEI
Mijloace fixe	1002,9 MII LEI
Stocuri de materiale circulante	254,3 MII LEI
Alte cheltuieli	0,0 MII LEI

CHELTUIELILE BUGETULUI LOCAL

ÎN 2021



SERVICII ÎN DOMENIUL CULTURII SAU

CHELTUIELI PENTRU CASA DE CULTURĂ, BIBLIOTECĂ

11%

SAU 2706, MII LEI DIN CARE:

Salariile angajaților	1649,5 MII LEI
Bunuri și servicii	427,0 MII LEI
Subsidii	0,0 MII LEI
Prestații sociale	3,0 MII LEI
Mijloace fixe	526,0 MII LEI
Stocuri de materiale circulante	79,5 MII LEI
Alte cheltuieli	0,0 MII LEI



SERVICII DE SPORT ȘI CULTURĂ FIZICĂ SAU

CHELTUIELI PENTRU ACTIVITĂȚI SPORTIVE

0,1%

SAU 21,0 MII LEI DIN CARE:

Salariile angajaților	0,0 MII LEI
Bunuri și servicii	10,0 MII LEI
Subsidii	0,0 MII LEI
Prestații sociale	0,0 MII LEI
Mijloace fixe	0,0 MII LEI
Stocuri de materiale circulante	11,0 MII LEI
Alte cheltuieli	0,0 MII LEI

2

0

2

1



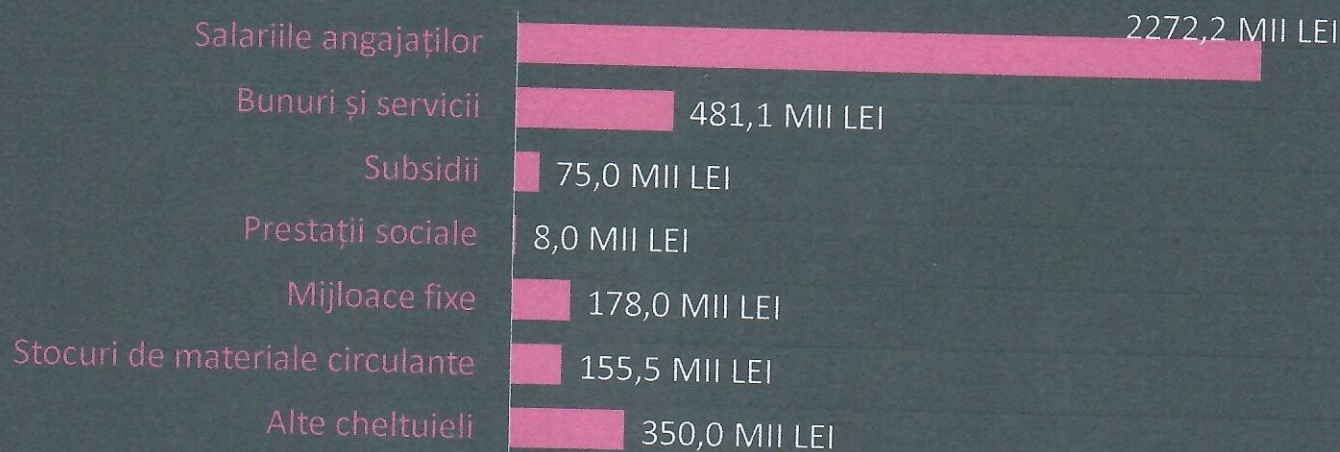
SERVICII CU DESTINAȚIE GENERALĂ SAU

CHELTUIELI PENTRU ÎNTREȚINEREA APARATULUI PRIMĂRIEI

14%

SAU

3519,8 MII LEI DIN CARE:



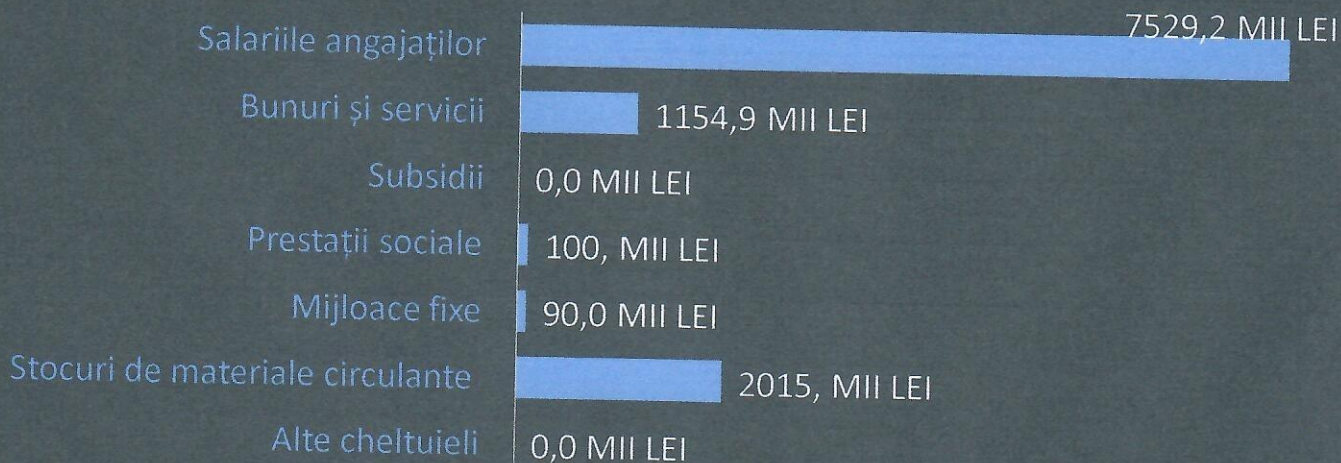
ÎNVĂȚĂMÂNT SAU

CHELTUIELI PENTRU ÎNTREȚINEREA GRĂDINIȚEI (LOR)

43%

SAU

10889,1 MII LEI DIN CARE:



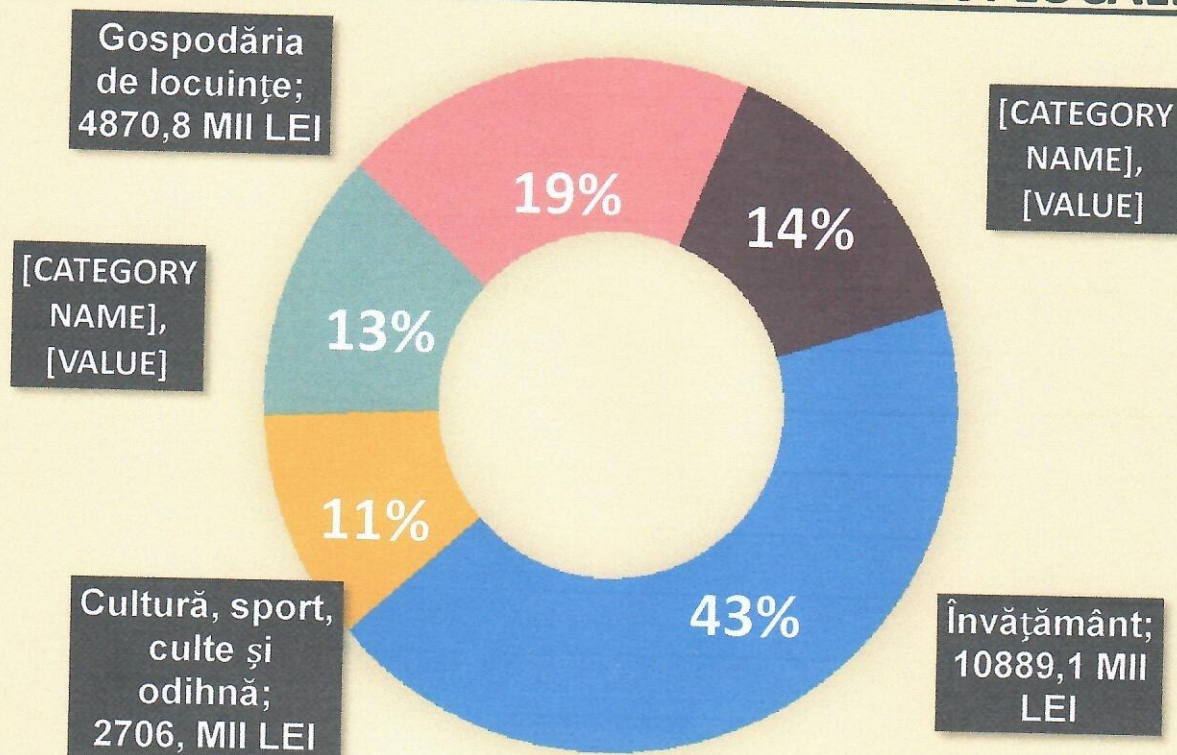
CHELTUIELILE TOTALE ALE BUGETULUI LOCAL

ÎN 2021

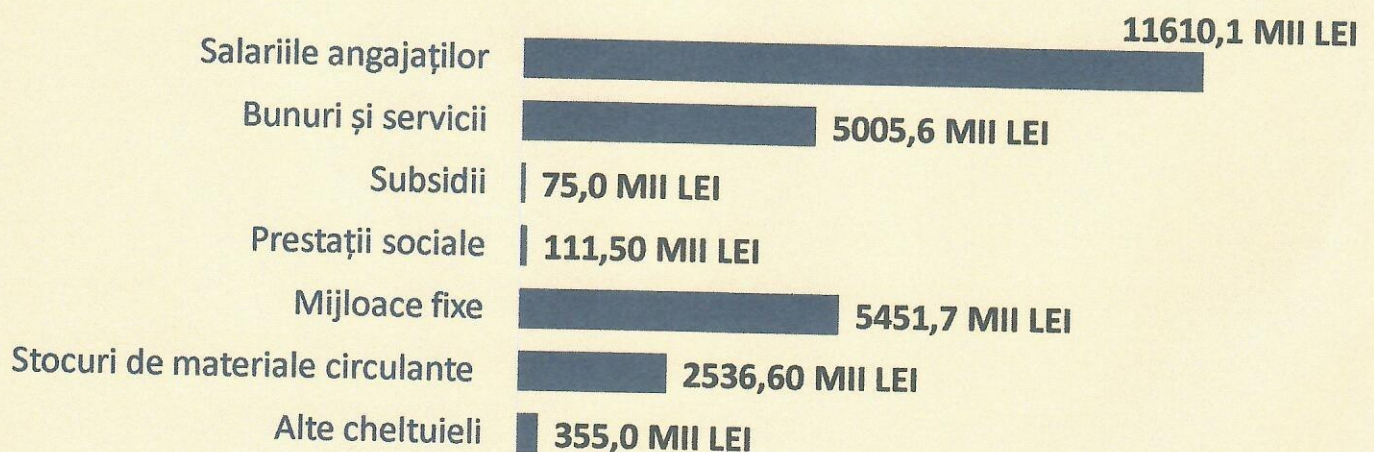
25,1 MILIOANE LEI

+ 5,9 MILIOANE LEI
SAU
+ 31% FAȚĂ DE 2020

CATEGORII DE CHELTUIELI ALE BUGETULUI LOCAL:



CHELTUIELI DUPĂ CLASIFICATIA ECONOMICĂ:



2

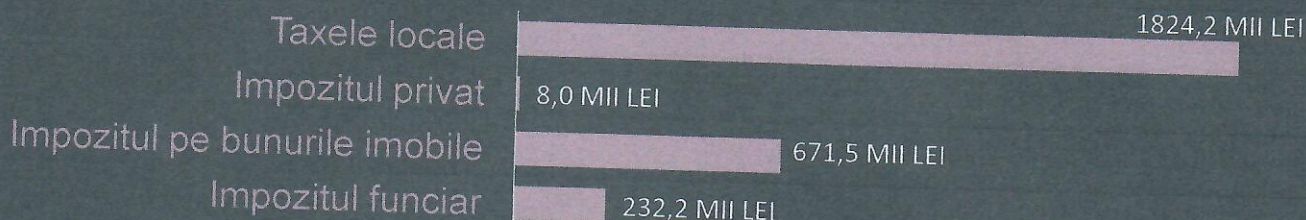
0

2

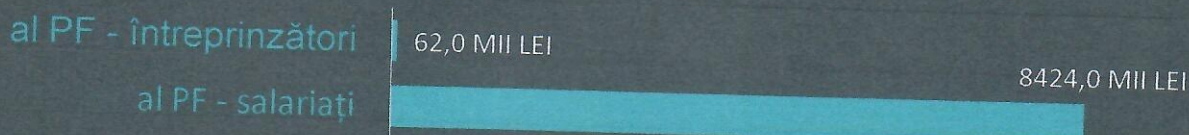
1

VENITURI PROPRII

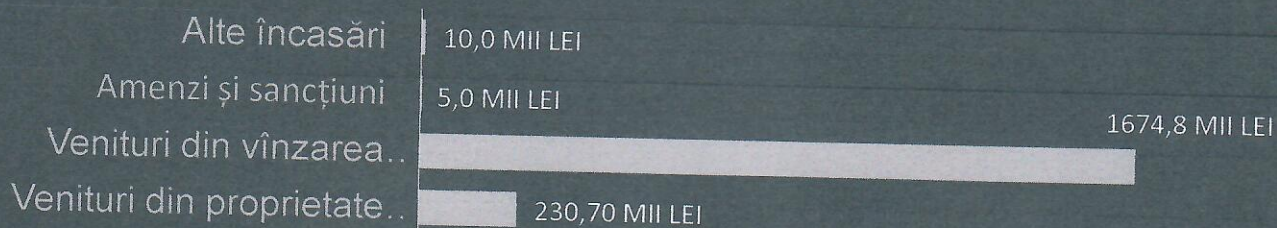
DINTRE CARE:

**DEFALCĂRI DE LA IMPOZITUL DIN SALARIUL PERSOANELOR FIZICE (PF)**

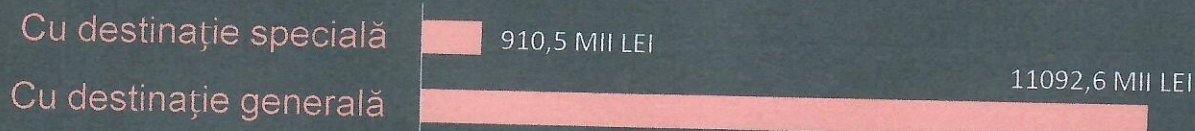
DINTRE CARE:

**MIJLOACE SPECIALE**

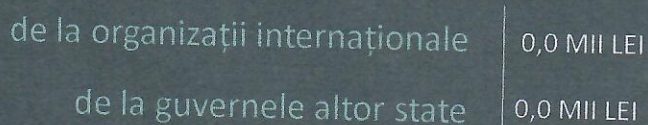
DINTRE CARE:

**TRANSFERURI DIN BUGETUL DE STAT**

DINTRE CARE:

**GRANTURI**

DINTRE CARE:



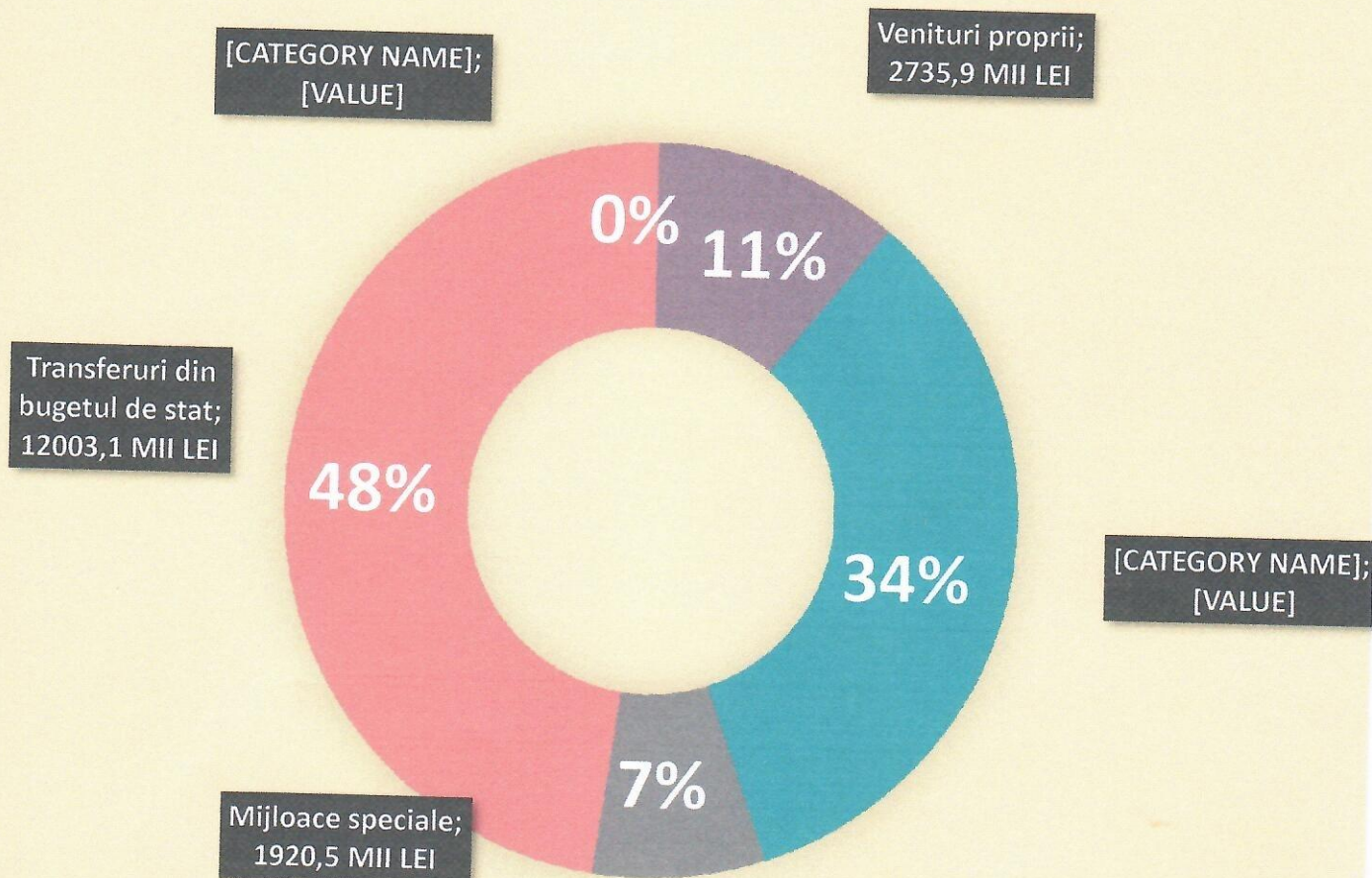
VENITURILE TOTALE ALE BUGETULUI LOCAL

ÎN 2021

25,1 MILIOANE LEI

+ 4,8 MILIOANE LEI
SAU
+ 24% FAȚĂ DE 2020

SURSELE DE VENIT ALE BUGETULUI LOCAL:



DIN CE SURSE S-AU MODIFICAT VENITURILE ÎN ANUL 2020 FAȚĂ DE 2019?

+	84,6 MII LEI	DIN	VENITURI PROPRII
+	1679, MII LEI	DIN	DEFALCĂRI DE LA IMPOZITUL DIN SALARIUL
-	5992, MII LEI	DIN	MIJLOACE SPECIALE
+	2076,4 MII LEI	DIN	TRANSFERURI DIN BUGETUL DE STAT
+	0,0 MII LEI	DIN	GRANTURI

2

0

2

1

CALENDARUL BUGETAR

Calendarul Bugetar** reprezintă un element indispensabil în activitatea primăriei și în general în procesul bugetar. Acesta este constituit dintr-un plan de activități aferente procesului bugetar, în care sunt stabilite termenele de realizare a acestora și persoanele responsabile.



Termen de realizare	Acțiune	Simbol
15 februarie	Prezentarea de către primar a raportului anual de activitate și raportului privind executarea bugetului pentru anul anterior.	
1 martie	Primarul emite dispoziția cu privire la calendarul de activități pentru elaborarea proiectului bugetului local și crearea a grupului de lucru responsabil de proiectul bugetului	
20 aprilie	Analiza tendințelor veniturilor și cheltuielilor bugetului local reieșind din executarea bugetului pe anii precedenți și elaborarea prognozei preliminare de resurse și cheltuieli pentru anul viitor	
1 mai	Elaborarea / actualizarea Programului strategic de dezvoltare a localității (după caz)	
5 iunie	Consultarea circularei privind elaborarea bugetelor locale anuale elaborată de ministerul finanțelor	
15 iunie	Estimarea veniturilor bugetului local și determinarea limitelor de cheltuieli pe instituții subordonate	
30 iunie	Elaborarea și prezentarea propunerilor de buget, inclusiv fundamentate pe programe și performanță	
5 iulie	Consultarea propunerilor de buget și prioritizarea cheltuielilor împreună cu grupul de lucru	
10 iulie	Întocmirea proiectului bugetului local (inclusiv anexa cu cotele taxelor și impozitelor locale) și prezentarea acestuia spre consultare	
5 zile de la apariția modificării	Ajustarea, în caz de necesitate, a relațiilor interbugetare, ținând cont de modificările intervenite ca urmare a examinării și aprobării proiectului bugetului de stat la Guvern	
20 noiembrie	Definitivarea proiectului bugetului local și prezentarea spre examinare și aprobare	
10 decembrie	Examinarea și aprobarea bugetului local	
5 zile după aprobare	Prezentarea copiei deciziei privind aprobarea bugetului local (inclusiv anexele și nota informativă)	

** Calendarul pentru elaborarea și aprobarea bugetelor locale pe anul următor este descris în "Setul metodologic privind elaborarea, aprobarea și modificarea bugetului" introdus prin Ordinul Ministerului Finanțelor nr. 209 din 24.12.2015




Acest proiect este finanțat
de Uniunea Europeană



OR. ȘTEFAN-VODĂ, 2020

Acest produs informațional a fost elaborat cu sprijinul financiar al Uniunii Europene în cadrul Proiectului "BUGETE TRANSPARENTE ȘI EXPLICITE – CETĂȚENI BINE INFORMAȚI ȘI ACTIVII". Conținutul acestuia este responsabilitatea exclusivă a Proiectului și nu reflectă neapărat opinia oficială a Uniunii Europene.

 Dezvoltarea
Societății Civile
la nivel local în RM

